



Urząd Miasta Piekary Śląskie

ul. Bytomska 84

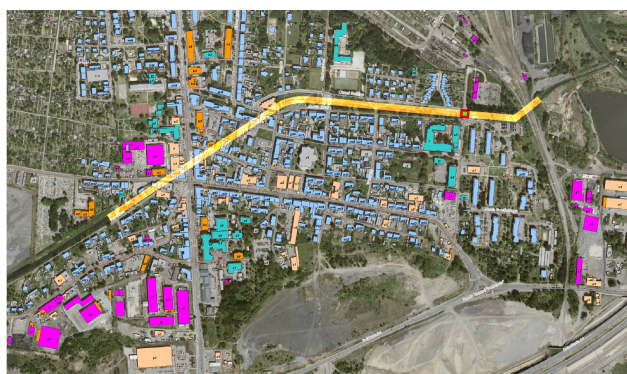
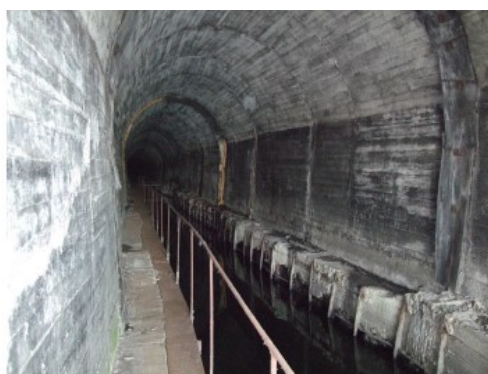
41-940 Piekary Śląskie

WARUNKI WYKONANIA I ODBIORU ROBÓT BUDOWLANYCH (WWiORB)

WW-01 - Tyczenie trasy i odtworzenie punktów wysokościowych

dla zadania realizowanego w ramach dofinansowania z programu Polski Ład, objętego wstępną promesą dotyczącą dofinansowania inwestycji z Programu Rządowy Fundusz Polski Ład: Program Inwestycji Strategicznych, Nr 01/2021/6874/PolskiLad:

„Zabezpieczenie kanału rzeki Szarlejki w Piekarach Śląskich”



WWiORB opracowano na podstawie Rozporządzenia Ministra Rozwoju i Technologii z dnia 20 grudnia 2021 r., Dz. U. z 2021 r., poz. 2454, w sprawie szczegółowego zakresu i formy dokumentacji projektowej, specyfikacji technicznych wykonania i odbioru robót budowlanych oraz programu funkcjonalno-użytkowego - zwanego dalej Rozporządzeniem.

Zgodnie z § 12 Rozporządzenia, specyfikacje techniczne wykonania i odbioru robót budowlanych (warunki wykonania i odbioru robót budowlanych) stanowią opracowania zawierające w szczególności zbiory wymagań, które są niezbędne do określenia standardu i jakości wykonania robót, w zakresie sposobu wykonania robót budowlanych, właściwości wyrobów budowlanych oraz oceny prawidłowości wykonania poszczególnych robót.

Zawartość WWiORB opisano zgodnie z powołanym wyżej Rozporządzeniem, w szczególności z § 14, w związku z § 18 ust. 5 pkt. 2).

CPV 45100000-8 - Przygotowanie terenu pod budowę

Styczeń, 2022 r.



Urząd Miasta Piekary Śląskie
ul. Bytomska 84
41-940 Piekary Śląskie

**SPIS ZAWARTOŚCI WWiORB,
§ 14, ust. 1 Rozporządzenia**

1. Strona tytułowa	- 3
2. Część ogólna	- 4
3. Wymagania dotyczące właściwości wyrobów budowlanych	- 7
4. Wymagania dotyczące sprzętu i maszyn	- 8
5. Wymagania dotyczące środków transportu	- 8
6. Wymagania dotyczące wykonania robót budowlanych	- 8
7. Opis działań związanych z kontrolą	- 10
8. Wymagania dotyczące przedmiaru i obmiaru robót	- 11
9. Opis sposobu odbioru robót budowlanych	- 11
10. Opis sposobu rozliczenia robót tymczasowych i prac towarzyszących	- 11
11. Dokumenty odniesienia	- 11
12. Podstawa płatności i wyceny	- 12

1. STRONA TYTUŁOWA, § 14, ust. 1, pkt. 1 Rozporządzenia

1.1. Nazwa nadana zamówieniu przez Zamawiającego

Przedmiotem niniejszych warunków wykonania WW-01 są wymagania dotyczące wykonania i odbioru robót budowlanych, w zakresie tyczenia trasy i odtworzenia punktów wysokościowych związanych z realizacją zadania: „Zabezpieczenie kanału rzeki Szarlejki w Piekarach Śląskich”, realizowanego w ramach dofinansowania z programu Polski Ład, objętego wstępną promesą dotyczącą dofinansowania inwestycji z Programu Rządowy Fundusz Polski Ład: Program Inwestycji Strategicznych, Nr 01/2021/6874/PolskiŁad.

1.2. Adres obiektu budowlanego / opis lokalizacji obiektu

Województwo: Śląskie, Powiat: Piekary Śląskie, Lokalizacja szczegółowa: wlot tunelu (kanału) znajduje się w rejonie ul. Kanałowej, koniec tunelu (kanału) zlokalizowany jest w rejonie nasypu kolejowego na przedłużeniu ul. Józefa Janty, kanał (tunel) biegnie pod dzielnicą historyczną Szarlej.

1.3. Nazwy i kody CPV

A. Klasyfikacja prac projektowych

Dział:

71000000-8 Usługi architektoniczne, budowlane, inżynieryjne i kontrolne

Grupy:

71200000-0 Usługi architektoniczne i podobne

71300000-1 Usługi inżynieryjne

Klasy:

71220000-6 Usługi projektowania architektonicznego

71310000-4 Doradcze usługi inżynieryjne i budowlane

71320000-7 Usługi inżynieryjne w zakresie projektowania

71350000-6 Usługi inżynieryjne naukowe i techniczne

71240000-2 Usługi architektoniczne, inżynieryjne i planowania

71250000-5 Usługi architektoniczne, inżynieryjne i pomiarowe

Kategoria:

71221000-3 Usługi architektoniczne w zakresie obiektów budowlanych

71311000-1 Usługi doradcze w zakresie inżynierii lądowej i wodnej

71311100-2 Usługi dodatkowe w zakresie inżynierii lądowej i wodnej

71355200-3 Wykonywanie badań

71356100-9 Usługi kontroli technicznej

71356000-8 Usługi techniczne

B. Klasyfikacja robót budowlanych

Dział:

45000000-7 Roboty budowlane

Grupy:

45100000-8 Przygotowanie terenu pod budowę

45200000-9 Roboty budowlane w zakresie wznoszenia kompletnych obiektów budowlanych lub ich części oraz roboty w zakresie inżynierii lądowej i wodnej

Klasy:

45110000-1	Roboty w zakresie burzenia i rozbiórki obiektów budowlanych; roboty ziemne
45220000-5	Roboty inżynierskie i budowlane
45230000-8	Roboty budowlane w zakresie budowy rurociągów, linii komunikacyjnych i elektroenergetycznych, autostrad, dróg, lotnisk i kolei; wyrównywanie terenu
45450000-6	Roboty budowlane wykończeniowe, pozostałe

Kategorie:

45111200-0	Roboty w zakresie przygotowania terenu pod budowę i roboty ziemne
45233200-1	Roboty w zakresie różnych nawierzchni
45221000-2	Roboty budowlane w zakresie budowy mostów i tuneli, szymbów i kolei podziemnej
45221200-4	Roboty budowlane w zakresie budowy tuneli, szymbów i kolei podziemnej
45221210-7	Tunele zadaszone lub częściowo zadaszone
45221244-4	Roboty budowlane w zakresie kanałów
45221110-6	Roboty budowlane w zakresie mostów
45221111-3	Roboty budowlane w zakresie mostów drogowych
45221248-2	Roboty budowlane w zakresie okładzin w tunelach
45221220-0	Kanały sklepione
45232400-6	Roboty budowlane w zakresie kanałów ściekowych
45221119-9	Roboty budowlane w zakresie renowacji mostów
45453000-7	Roboty remontowe i renowacyjne
45453100-8	Roboty renowacyjne

1.4. Nazwa i adres Zamawiającego

Gmina Piekary Śląskie, ul. Bytomska 84, 41-940 Piekary Śląskie.

1.5. Nazwa WWiORB i ich numer

Warunki wykonania i odbioru robót budowlanych, WW-01 - Tyczenie trasy i odtworzenie punktów wysokościowych.

1.6. Imię i nazwisko osoby opracowującej WWiORB, nazwa i adres podmiotu opracowującego WWiORB

Urząd Miasta Piekary Śląskie, ul. Bytomska 84, 41-940 Piekary Śląskie. Marcin Zajac, Józef Namysło.

1.7. Zakres stosowania WWiORB

Warunki wykonania (WW-01) stanowią dokument przetargowy przy zlecaniu i realizacji robót wymienionych w pkt. 1.1. Warunki wykonania i odbioru robót budowlanych (zwane dalej WWiORB lub WW, lub warunkami lub warunkami wykonania) stanowią integralne części dokumentów przetargowych i umownych. Ustalenia zawarte w niniejszych WW-01 obejmują wymagania w zakresie tyczenia trasy i odtworzenia punktów wysokościowych.

2. CZĘŚĆ OGÓLNA, § 14, ust. 1, pkt. 2 Rozporządzenia

2.1. Przedmiot i zakres robót budowlanych

Ustalenia zawarte w niniejszych warunkach wykonania obejmują wymagania w zakresie tyczenia trasy i odtworzenia punktów wysokościowych, związane z realizacją zadania: „Zabezpieczenie kanału rzeki Szarlejki w Piekarach Śląskich”, realizowanego w ramach dofinansowania z programu Polski Ład, objętego wstępną promesą dotyczącą dofinansowania inwestycji z Programu Rządowy Fundusz Polski Ład: Program Inwestycji Strategicznych, Nr 01/2021/6874/PolskiŁad.

2.2. Wyszczególnienie i opis prac towarzyszących i robót tymczasowych

Wymagania ogólne zgodnie z WW-00 „Wymagania ogólne”.

2.3. Informacje o terenie budowy zawierające wszystkie niezbędne i istotne dane

2.3.1. Ogólne wymagania dotyczące robót

Wymagania ogólne zgodnie z WW-00 „Wymagania ogólne”. Wykonawca robót jest odpowiedzialny za jakość wykonanych robót oraz za ich zgodność z SWZ, ofertą, PFU wraz z załącznikami, opracowaną przez siebie dokumentacją projektową, warunkami wykonania, umową, obowiązującymi przepisami prawa i norm, wiedzą techniczną i poleceniami Inspektora nadzoru inwestorskiego zgodnymi z postanowieniami umowy.

2.3.2. Przekazanie terenu budowy (placu budowy)

Wymagania ogólne zgodnie z WW-00 „Wymagania ogólne”. Zamawiający, w terminie określonym w umowie prześle wykonawcy teren budowy. Uszkodzone lub zniszczone punkty pomiarowe wykonawca odtworzy i utrwali na własny koszt.

2.3.3. Organizacja robót budowlanych

Wymagania ogólne zgodnie z WW-00 „Wymagania ogólne”.

2.3.4. Dokumentacja budowy

Wymagania ogólne zgodnie z WW-00 „Wymagania ogólne”.

2.3.5. Dokumentację powykonawczą z uwzględnieniem zapisów umowy stanowią

Wymagania ogólne zgodnie z WW-00 „Wymagania ogólne”.

2.3.6. Zgodność robót z PFU i pozostałymi dokumentami

Wymagania ogólne zgodnie z WW-00 „Wymagania ogólne”.

2.3.7. Zabezpieczenie terenu budowy

Wymagania ogólne zgodnie z WW-00 „Wymagania ogólne”.

2.3.8. Warunki organizacji ruchu

Wymagania ogólne zgodnie z WW-00 „Wymagania ogólne”.

2.3.9. Zaplecze dla potrzeb wykonawcy

Wymagania ogólne zgodnie z WW-00 „Wymagania ogólne”.

2.3.10. Ochrona środowiska

Wymagania ogólne zgodnie z WW-00 „Wymagania ogólne”.

2.3.11. Ochrona przeciwpożarowa

Wymagania ogólne zgodnie z WW-00 „Wymagania ogólne”.

2.3.12. Materiały szkodliwe dla otoczenia

Wymagania ogólne zgodnie z WW-00 „Wymagania ogólne”.

2.3.13. Zabezpieczenie interesów osób trzecich

Wymagania ogólne zgodnie z WW-00 „Wymagania ogólne”.

2.3.14. Ograniczenie obciążeń osi pojazdów

Wymagania ogólne zgodnie z WW-00 „Wymagania ogólne”.

2.3.15. Warunki bezpieczeństwa pracy

Wymagania ogólne zgodnie z WW-00 „Wymagania ogólne”.

2.3.16. Ochrona i utrzymanie robót

Wymagania ogólne zgodnie z WW-00 „Wymagania ogólne”.

2.3.17. Stosowanie się do prawa i innych przepisów

Wymagania ogólne zgodnie z WW-00 „Wymagania ogólne”.

2.3.18. Działania związane z organizacją prac przed rozpoczęciem robót

Wymagania ogólne zgodnie z WW-00 „Wymagania ogólne”.

2.3.19. Opracowania i prace geodezyjne w trakcie i po zakończeniu budowy

Wymagania ogólne zgodnie z WW-00 „Wymagania ogólne”.

2.3.20. Ogrodzenia

Wymagania ogólne zgodnie z WW-00 „Wymagania ogólne”.

2.3.21. Zajęcie pasa drogowego

Wymagania ogólne zgodnie z WW-00 „Wymagania ogólne”.

2.3.22. Zabezpieczenie chodników i jezdni

Wymagania ogólne zgodnie z WW-00 „Wymagania ogólne”.

2.3.23. Równoważność norm i zbiorów przepisów prawnych

Wymagania ogólne zgodnie z WW-00 „Wymagania ogólne”.

2.3.24. Złom, urządzenia oraz inne materiały zlokalizowane na terenie budowy

Wymagania ogólne zgodnie z WW-00 „Wymagania ogólne”.

2.3.25. Tablice promocyjne / pamiątkowe

Wymagania ogólne zgodnie z WW-00 „Wymagania ogólne”.

2.3.26. Pozostałe postanowienia

Wymagania ogólne zgodnie z WW-00 „Wymagania ogólne”. Na podstawie art. 99 - 103 u.p.z.p., przedmiot zamówienia został opisany w sposób jednoznaczny i wyczerpujący, za pomocą dostatecznie dokładnych i zrozumiałych określeń, uwzględniając wymagania i okoliczności mogące mieć wpływ na sporządzenie oferty. Zamawiający określił w opisie przedmiotu zamówienia wymagane minimalne cechy robót budowlanych. Do opisu przedmiotu zamówienia zastosowano nazwy i kody określone we Wspólnym Słowniku Zamówień. Przedmiotu zamówienia nie opisano w sposób, który mógłby utrudniać uczciwą konkurencję, w szczególności nie wskazano znaków towarowych, patentów lub pochodzenia, źródła lub szczególnego procesu, który charakteryzuje produkty lub usługi dostarczane przez konkretnego wykonawcę, jeżeli mogłoby to doprowadzić do uprzywilejowania lub wyeliminowania niektórych wykonawców lub produktów. Parametry wskazane w PFU i jego załącznikach, ekspertyzach (część opisowa i część rysunkowa) lub WWiORB należy traktować jako parametry minimalne, bez wskazania na konkretne pochodzenie lub dostawcę lub producenta. Zamawiający nie wskazuje, nie określa i nie wymaga żadnego konkretnego pochodzenia lub dostawcy lub producenta.

2.4. Określenia podstawowe

Wymagania ogólne zgodnie z WW-00 „Wymagania ogólne”.

- osnowa geodezyjna pozioma - usystematyzowany zbiór punktów, których wzajemne położenie na powierzchni odniesienia, zostało określone przy zastosowaniu techniki geodezyjnej,
- osnowa geodezyjna wysokościowa - usystematyzowany zbiór punktów, których wysokość w stosunku do przyjętej powierzchni odniesienia, została określona przy zastosowaniu techniki geodezyjnej,
- osnowa realizacyjna - to osnowa geodezyjna (pozioma i wysokościowa), przeznaczona do geodezyjnego wytyczenia elementów projektów w terenie oraz geodezyjnej obsługi budowy i montażu urządzeń i konstrukcji. Osnowa ta powinna służyć do pomiarów kontrolnych przemieszczeń i odkształceń, a także w miarę możliwości pomiarów powykonawczych,
- punkty główne trasy - punkty załamania osi trasy, punkty kierunkowe oraz początkowy i końcowy punkt trasy.

3. WYMAGANIA DOTYCZĄCE WŁAŚCIWOŚCI WYROBÓW BUDOWLANYCH ORAZ NIEZBĘDNE WYMAGANIA ZWIĄZANE Z ICH PRZECHOWYWANIEM, TRANSPORTEM, WARUNKAMI DOSTAWY, SKŁADOWANIEM I KONTROLĄ JAKOŚCI, § 14, ust. 1, pkt. 3 Rozporządzenia

3.1. Wymagania ogólne

Wymagania ogólne zgodnie z WW-00 „Wymagania ogólne”. Materiałami stosowanymi przy wyznaczaniu osi trasy i punktów wysokościowych według zasad niniejszych WW-01 są słupki drewniane, iglaste bądź inne materiały akceptowane przez inspektora nadzoru.

3.2. Materiały i urządzenia równoważne

Wymagania ogólne zgodnie z WW-00 „Wymagania ogólne”.

3.3. Dokumenty (przepisy, regulacje, normy itp.) równoważne

Wymagania ogólne zgodnie z WW-00 „Wymagania ogólne”.

3.4. Materiały i urządzenia nie odpowiadające wymaganiom

Wymagania ogólne zgodnie z WW-00 „Wymagania ogólne”.

3.5. Przechowywanie i składowanie materiałów oraz urządzeń

Wymagania ogólne zgodnie z WW-00 „Wymagania ogólne”.

3.6. Akceptacja materiałów i urządzeń przez Inspektora nadzoru inwestorskiego

Wymagania ogólne zgodnie z WW-00 „Wymagania ogólne”.

4. WYMAGANIA DOTYCZĄCE SPRZĘTU I MASZYN ZALECANYCH DO WYKONANIA ROBÓT BUDOWLANYCH ZGODNIE Z ZAŁOŻONĄ JAKOŚCIĄ, § 14, ust. 1, pkt. 4 Rozporządzenia

Wymagania ogólne zgodnie z WW-00 „Wymagania ogólne”. Do odtworzenia sytuacyjnego trasy i punktów wysokościowych należy stosować następujący sprzęt:

- teodolity lub tachimetry,
- niwelatory,
- dalmierze,
- tyczki,
- łąty,
- taśmy stalowe, szpilki.
- lub inny sprzęt akceptowany przez inspektora nadzoru.

Sprzęt stosowany do odtworzenia trasy i punktów wysokościowych powinien gwarantować uzyskanie wymaganej dokładności pomiaru.

5. WYMAGANIA DOTYCZĄCE ŚRODKÓW TRANSPORTU, § 14, ust. 1, pkt. 5 Rozporządzenia

5.1. Ogólne wymagania dotyczące transportu

Wymagania ogólne zgodnie z WW-00 „Wymagania ogólne”. Materiały mogą być przewożone dowolnymi środkami transportu. Należy je ustawiać równomiernie na całej powierzchni ładunkowej, obok siebie i zabezpieczać przed możliwością przesuwania się podczas transportu.

5.2. Wymagania dotyczące przewozu po drogach publicznych

Wymagania ogólne zgodnie z WW-00 „Wymagania ogólne”.

6. WYMAGANIA DOTYCZĄCE WYKONANIA ROBÓT BUDOWLANYCH, § 14, ust. 1, pkt. 6 Rozporządzenia

6.1. Wymagania ogólne

Wymagania ogólne zgodnie z WW-00 „Wymagania ogólne”. Prace pomiarowe powinny być wykonane zgodnie z obowiązującymi instrukcjami Głównego Urzędu Geodezji i Kartografii (GUGiK) lub równoważne.

6.2. Wymagania w zakresie dostępności dla wszystkich użytkowników i osób niepełnosprawnych

Wymagania ogólne zgodnie z WW-00 „Wymagania ogólne”.

6.3. Osnowa podstawowa (stałe punkty kontroli)

Wykonawca własnym kosztem i staraniem w ramach wynagrodzenia ryczałtowego pozyska stałe punkty geodezyjne osnowy poziomej i wysokościowej, aby przeprowadzić wykonanie prac związanych z wytyczaniem.

6.4. Osnowa robocza (okresowe punkty kontroli)

W oparciu o sieć stałych punktów geodezyjnych osnowy poziomej i wysokościowej, wykonawca zobowiązany jest do założenia, utrzymania i uzupełniania osnowy roboczej o współrzędnych poziomych i wysokościowych dla lokalnego wytyczania robót. Opracowany przez wykonawcę i

zatwierdzony przez inspektora nadzoru projekt osnowy roboczej poziomej i wysokościowej oraz system przeprowadzania kontroli okresowej punktów tej osnowy, powinny spełniać następujące warunki minimalne:

- a) punkty osnowy roboczej należy wyznaczyć i utrwalić poza terenem wykonywania robót oraz odpowiednio zabezpieczyć przed naruszeniem lub uszkodzeniem,
- b) odległość pomiędzy punktami winna wynosić średnio 100 m, a każdy punkt powinien być oznaczony w sposób zatwierdzony przez inspektora nadzoru tak, aby był widoczny i łatwy do zidentyfikowania,
- c) sposób stabilizacji punktów geodezyjnych osnowy roboczej oraz kryteria jej dokładności winny być zgodne z Instrukcjami Technicznymi G-3.1 lub równoważne (Osnowy realizacyjne GUGiK lub równoważne) i G-3.2 lub równoważne (Pomiary realizacyjne GUGiK lub równoważne).

6.5. Tymczasowe punkty pomiarowe

Wykonawca może wyznaczyć jakiegokolwiek inne tymczasowe punkty pomiarowe zgodnie z zatwierdzonymi przez inspektora nadzoru zasadami wykonania niezbędnych robót i wytyczeń oraz zgodnie z generalnymi zasadami wyszczególnionymi w instrukcjach i wskazaniach GUGiK lub równoważne.

6.6. Wyznaczenie punktów na osiach trasy

Wykonawca przeprowadzi tyczenie osi trasy regulacyjnej w zgodności z dokumentacją projektową przez siebie opracowaną, w oparciu o osnowy wymienione w WW-01. Wyznaczone punkty na osiach trasy regulacyjnej i ubezpieczeń nie powinny być przesunięte więcej niż o 10 cm w stosunku do projektowanych, a rzędne punktów na osi należy wyznaczyć z dokładnością do 1 cm w stosunku do rzędnych projektów. W przypadku, kiedy dopuszczalne odchyłki są przekroczone wykonawca jest zobowiązany do korekty osi trasy odnosząc się do istniejących budowli inżynierskich, po uzyskaniu zgody inspektora nadzoru. Oś trasy powinna być wyznaczona w punktach głównych i w punktach pośrednich, w odległościach zależnych od charakterystyki terenu i ukształtowania trasy, lecz nie rzadziej niż co 500 m na odcinkach prostych. Wytyczenie osi trasy powinno być zaakceptowane przez inspektora nadzoru. Punkty na osiach stałych obiektów piętrzących i murów oporowych nie powinny być przesunięte więcej niż 1 cm w stosunku do projektowanych, a rzędne punktów na osi należy wyznaczyć z dokładnością do 1 cm w stosunku do rzędnych projektu.

6.7. Wyznaczenie nasypów i wykopów (przekrojów poprzecznych)

Wyznaczanie nasypów i wykopów polega na oznaczeniu położenia w terenie krawędzi podstawy nasypu oraz krawędzi przecięcia powierzchni zewnętrznych skarp wykopu z terenem. Do wyznaczania nasypów i wykopów należy stosować dobrze widoczne paliki. Odległości między palikami należy dostosować do ukształtowania terenu oraz geometrii trasy regulacyjnej. Odległość ta powinna odpowiadać odstępowi kolejnych przekrojów poprzecznych podanych w dokumentacji projektowej opracowanej przez wykonawcę. Wyznaczenie w czasie trwania robót ziemnych zarysu (konturów) nasypów i wykopów w przekrojach poprzecznych (tzw. profilowanie przekrojów poprzecznych) powinno być wykonane w zgodności z dokumentacją projektową opracowaną przez wykonawcę oraz w innych dodatkowych punktach akceptowanych przez inspektora nadzoru, lecz nie rzadziej niż co 50 m.

6.8. Wyznaczenie położenia obiektów

Dla każdego obiektu należy wyznaczyć jego położenie w terenie zgodnie z dokumentacją projektową opracowaną przez wykonawcę poprzez: wytyczenie osi obiektu, wytyczenie punktów określających kontur obiektu.

6.9. Zakończenie robót

Wykonawca zobowiązany jest po zakończeniu robót do oddania inspektorowi nadzoru dokumentacji dotyczącej osnów geodezyjnych i przekazania punktów w terenie, na takich samych zasadach jak je pozyskiwał / przejmował.

7. OPIS DZIAŁAŃ ZWIĄZANYCH Z KONTROLĄ, BADANIAMI ORAZ ODBIOREM WYROBÓW I ROBÓT BUDOWLANYCH, § 14, ust. 1, pkt. 7 Rozporządzenia

7.1. Zasady kontroli jakości robót

Wymagania ogólne zgodnie z WW-00 „Wymagania ogólne”.

7.2. Dokumenty budowy - regulacje szczegółowe

7.2.1. Książka obmiarów

Wymagania ogólne zgodnie z WW-00 „Wymagania ogólne”. W związku z faktem, że w niniejszym postępowaniu przetargowym przewidziano za realizację niniejszego przedmiotu zamówienia wynagrodzenie ryczałtowe, Zamawiający nie wymaga prowadzenia przez wykonawcę książki obmiarów robót. Jednak dla ułatwienia rozliczania robót, wykonawca zobowiązany jest do każdego rozliczenia załączyć pomocniczy obmiar wykonanych robót, w celu potwierdzenia płatności częściowych dla wykonawcy.

7.2.2. Dokumenty dotyczące materiałów

Wymagania ogólne zgodnie z WW-00 „Wymagania ogólne”.

7.3. Pobieranie próbek

Wymagania ogólne zgodnie z WW-00 „Wymagania ogólne”.

7.4. Badania i pomiary

Wymagania ogólne zgodnie z WW-00 „Wymagania ogólne”.

7.5. Raporty z badań

Wymagania ogólne zgodnie z WW-00 „Wymagania ogólne”.

7.6. Badania prowadzone przez Inspektora nadzoru

Wymagania ogólne zgodnie z WW-00 „Wymagania ogólne”.

7.7. Certyfikaty, oznakowania i deklaracje

Wymagania ogólne zgodnie z WW-00 „Wymagania ogólne”.

7.8. Dokumenty zapewnienia jakości

Wymagania ogólne zgodnie z WW-00 „Wymagania ogólne”.

7.9. Przechowywanie dokumentów budowy

Wymagania ogólne zgodnie z WW-00 „Wymagania ogólne”.

7.10. Kontrola osnowy roboczej

Kontrolę osnowy roboczej oraz prac pomiarowych należy prowadzić wg zasad określonych w instrukcjach i wytycznych GUGiK lub równoważne. Wykonawca dostarczy inspektorowi nadzoru harmonogram pomiarów kontrolnych osnowy roboczej przeprowadzanych w oparciu o stałe punkty geodezyjne. Pomiary większych robót, a także co miesiąc w trakcie prowadzenia robót.

7.11. Kontrola wytyczenia osi trasy regulacyjnej

Kontrolę wytyczenia osi trasy regulacyjnej, wyznaczenia nasypów, wykopów i obiektów należy przeprowadzić w odniesieniu do wymagań WW-01.

8. WYMAGANIA DOTYCZĄCE PRZEDMIARU I OBMARU ROBÓT, § 14, ust. 1, pkt. 8 Rozporządzenia

8.1. Ogólne zasady obmiaru robót

Obmiar robót nie ma wpływu na wysokość wynagrodzenia ryczałtowego. Obmiar robót stanowi element kontrolny dla ułatwienia częściowego rozliczania robót. Obmiarowe zwiększenie lub zmniejszenie ilości robót opisanych lub wynikających z umowy, PFU wraz z załącznikami, ekspertyzach, SWZ lub WWiORB, dokumentacji projektowej opracowanej przez wykonawcę, a także z ich załączników oraz realizacja innych robót niezbędnych do prawidłowego wykonania i ukończenia całości przedmiotu umowy - nie będzie stanowić podstawy do zmiany wynagrodzenia ryczałtowego wykonawcy.

8.2. Ogólne zasady przedmiaru robót

Ze względu na formułę realizacji robót budowlanych „zaprojektuj i wykonaj roboty budowlane” oraz ze względu na wynagrodzenie ryczałtowe, Zamawiający nie załącza przedmiaru robót.

9. OPIS SPOSOBU ODBIORU ROBÓT BUDOWLANYCH, § 14, ust. 1, pkt. 9 Rozporządzenia

9.1. Rodzaje odbiorów

Wymagania ogólne zgodnie z WW-00 „Wymagania ogólne”.

9.2. Odbiór robót zanikających i ulegających zakryciu

Wymagania ogólne zgodnie z WW-00 „Wymagania ogólne”.

9.3. Odbiór częściowy

Wymagania ogólne zgodnie z WW-00 „Wymagania ogólne”.

9.4. Odbiór końcowy

9.4.1. Zasady odbioru końcowego robót

Wymagania ogólne zgodnie z WW-00 „Wymagania ogólne”.

9.4.2. Dokumenty do odbioru końcowego

Wymagania ogólne zgodnie z WW-00 „Wymagania ogólne”.

10. OPIS SPOSOBU ROZLICZENIA ROBÓT TYMCZASOWYCH I PRAC TOWARZYSZĄCYCH, § 14, ust. 1, pkt. 10 Rozporządzenia

Wymagania ogólne zgodnie z WW-00 „Wymagania ogólne”. Wszystkie roboty tymczasowe i prace towarzyszące, wskazane w umowie, SWZ, PFU wraz z załącznikami, ekspertyzach, dokumentacji projektowej opracowanej przez wykonawcę i WWiORB lub wynikające z tych dokumentów nie podlegają odrębnemu rozliczeniu. Uznaje się w takim przypadku, że zostały zawarte w ryczałtowej cenie umownej i nie podlegają jakiegokolwiek odrębnej lub dodatkowej zapłacie.

11. DOKUMENTY ODNIESIENIA, § 14, ust. 1, pkt. 11 Rozporządzenia

Wymagania ogólne zgodnie z WW-00 „Wymagania ogólne”.

1. Instrukcja techniczna 0-1 Ogólne zasady wykonywania prac geodezyjnych,
2. Instrukcja techniczna G-3 Geodezyjna obsługa inwestycji,
3. Instrukcja techniczna G-1 Geodezyjna osnowa pozioma,
4. Instrukcja techniczna G-2 Wysokościowa osnowa geodezyjna,
5. Instrukcja techniczna G-4 Pomiary sytuacyjne i wysokościowe,
6. Wytyczne techniczne G-3.2 Pomiary realizacyjne,
7. Wytyczne techniczne G-3.1 Osnovy realizacyjne,

lub równoważne.

12. PODSTAWA PŁATNOŚCI I WYCENY

Wymagania ogólne zgodnie z WW-00 „Wymagania ogólne”.

Wynagrodzenie ryczałtowe obejmuje:

- pozyskanie, opracowanie i przygotowanie wszelkich materiałów oraz informacji geodezyjnych wyjściowych,
- wyznaczenie punktów głównych osi trasy, granic robót i punktów wysokościowych,
- uzupełnienie osi trasy dodatkowymi punktami,
- wykonanie roboczej osnowy geodezyjnej poza granicami robót,
- wyznaczenie przekrojów poprzecznych z ewentualnym wytyczeniem dodatkowych przekrojów,
- wyznaczenie konturów obiektów regulacyjnych,
- wykonanie pomiarów bieżących w miarę postępu robót, zgodnie z dokumentacją projektową opracowaną przez wykonawcę,
- zastabilizowanie punktów w sposób trwały, ochronę ich przed zniszczeniem i oznakowanie ułatwiające odszukanie i ewentualne odtworzenie,
- utrzymywanie i ewentualne uzupełnienie w trakcie robót roboczych punktów sytuacyjno-wysokościowych,
- wyznaczenie innych punktów pomiarowych, które wykonawca uzna za potrzebne,
- transport i koszty materiałów oraz sprzętu,
- pełna i kompletna obsługa geodezyjna robót,
- opracowanie dokumentacji powykonawczej geodezyjnej, oraz
- pozostałe roboty i czynności wynikające lub wskazane w SWZ, umowie, PFU wraz z załącznikami, w WWiORB oraz w załącznikach do tych dokumentów.